



Samenvatting

Zowel de lage arbeidsparticipatie in Zuid-Limburg, waardoor nog veel mensen werkloos langs de kant staan, als het dreigend personeelstekort in strategisch belangrijke economische sectoren voor Zuid-Limburg, zijn aanleiding om de krachten te bundelen en samen te werken aan een 'vraaggerichte' arbeidsmarktaanpak. De wethouders sociale zaken én economische zaken van de drie centrumgemeenten in Zuid-Limburg hebben het initiatief genomen om vanuit een integrale arbeidsmarktbenadering en samen met partners hierin een versnelling aan te brengen. Met het vaststellen van een viertal uitgangspunten voor vraaggerichte arbeidsmarkt-aanpak door de drie colleges is ook het formele startsein gegeven voor dit proces. Het streven is om per 1 januari 2017 tot een volledige invoering van de vraaggerichte aanpak op Zuid-Limburgse schaal te komen.

Beslispunten

Instemmen met uitgangspunten Vraaggerichte Arbeidsmarktaanpak te weten:

1. De bestaande bestuurlijke besturingsprocessen voor arbeidsmarkt en economie op niveau Zuid-Limburg met elkaar verknopen met het oog op een goed afgestemde aansturing van de integrale, vraaggerichte arbeidsmarktaanpak.
2. Een integrale arbeidsmarktagenda voor Zuid-Limburg opstellen mede op basis van de lopende programmalijnen / projecten arbeidsmarkt (o.a. RAN) en economie (o.a. LED).
3. Directiesturing inregelen die integraal verantwoordelijkheid draagt voor de uitvoering van de integrale arbeidsmarktagenda Zuid-Limburg.
4. Het gedachtegoed MTC realiseren via een concrete pilot op Zuid-Limburgse schaal in samenwerking met LED binnen de daarvoor geldende beleidskaders.



1. Aanleiding

In Zuid-Limburg worden binnen 5 jaar forse tekorten op de arbeidsmarkt verwacht. Limburg Economic Development (LED) spreekt over 24.000 banen, waarvan 17.000 nieuwe banen door een intensivering van het economisch beleid in Limburg. Campussen, investeringen in de maak, procesindustrie, logistiek, distributie en transport, de customer service sector, de aandacht voor de ambachten en de hospitality sector zijn de economie drijvers met de daaruit voortvloeiende behoefte aan arbeid. Tegelijkertijd staan in Zuid-Limburg bijna 30.000 mensen aan de kant. Deze situatie bedreigt de economische groei en is ook maatschappelijk onaanvaardbaar.

De onderhavige collegenota is een gezamenlijke en afgestemde nota van de gemeenten Heerlen, Maastricht en Sittard-Geleen en wordt in de drie colleges vastgesteld. Tijdens het bestuurlijk overleg van 7 december j.l. is de nota door de portefeuillehouders Sociale Zaken en Economie van de drie steden besproken en geaccordeerd, zodat deze in de drie colleges ter besluitvorming kan worden gebracht.

2. Context

De arbeidsmarktregio Zuid-Limburg is het schaalniveau waarop overheid, onderwijs en werkgevers samenwerken aan de vorming en implementatie van het arbeidsmarktbeleid. De gemeente Heerlen is door het Ministerie van Sociale Zaken en Werkgelegenheid aangewezen als centrumgemeente voor de arbeidsmarktregio Zuid-Limburg. Binnen deze samenwerking is o.a. het Regionaal Arbeidsmarkt Netwerk (RAN) opgezet, waaronder diverse projecten en initiatieven lopen en gaat ook het RWB van start dat primair focust op de invulling van de garantiebanen. Parallel wordt ook binnen LED, via de programmalijs Talent (People), gewerkt aan het beschikbaar maken van voldoende goed gekwalificeerd personeel op alle niveaus met kennis en vaardigheden die aansluiten bij wat de markt vraagt. Tevens wordt aangesloten bij het provinciaal beleid rondom de arbeidsmarkt.

3. Gewenste situatie

De portefeuillehouders Sociale Zaken en Economie van de drie centrumgemeenten in Zuid-Limburg hebben in hun vergadering van 30 september j.l. geconcludeerd dat een sterkere verbinding economie-arbeidsmarkt nodig is om te komen tot een samenhangende vraaggerichte aanpak van de arbeidsmarkt. De bestuurlijke processen op het vlak van arbeidsmarkt en economie moeten beter worden verknoopt, met een focus op samenwerking, het grijpen van kansen en het vermijden van doublures.



De inhoudelijke basis voor de integrale aanpak arbeidsmarkt zal worden gevormd door een op te stellen 'Integrale Arbeidsmarkt Agenda Zuid-Limburg'. De bouwstenen voor een dergelijke agenda worden gehaald uit tal van bronnen zoals de programmalijnen RAN, de plannen LED, Koers voor Limburg, de human capital agenda, enz. Deze inhoudelijke bouwstenen worden logisch, inzichtelijk en in hun onderlinge samenhang bijeen gebracht als kader voor de bestuurlijke opdrachtverlening.

Vanuit LED is het triple helix initiatief Mobility & Talent Centre Limburg (MTC) geïnitieerd. De kern van MTC is dat werkgevers in de lead worden geplaatst voor het in beweging brengen richting arbeidsmarkt en ontwikkelen van het talent van werkzoekenden. De vraag van werkgevers is dus leidend. Tegelijkertijd nemen werkgevers ook de verantwoordelijkheid voor het aansturen en ontwikkelen van mensen door hen in dienst te nemen.

Inmiddels zijn contacten met werkgevers gelegd en tekenen zich de contouren af voor de start van een eerste groep werkpools. De praktische uitvoering wordt gekoppeld aan de werkgeversservicepunten die in Zuid-Limburg zijn opgezet.

De verdere operationalisering vindt plaats parallel aan de opstart van de eerste werkpools. Via een proces van systematische evaluatie wordt deze aanpak doorontwikkeld met het oog op verdere opschaling in de loop van 2016.

Deze aanpak met een sterke verknoping van economie en arbeidsmarkt is overigens niet nieuw, maar wel vernieuwend. Nooit eerder is de urgentie zo hevig en zo breed gevoeld als nu. Dit urgentiebesef wordt bevestigd door de bereidheid van de overheden om dit Zuid-Limburg breed gezamenlijk en los van individuele belangen op te pakken. Nooit eerder ook waren werkgevers zo sterk bereid om ook zelf mee te investeren door mensen rechtstreeks in dienst te nemen.

Bij de uitvoering van MTC wordt rekening gehouden met de lessen uit het verleden. Het is zaak om een snelle start te maken om vanuit een pragmatische aanpak te ervaren, te verbeteren en te innoveren. Voorstellen zijn dan ook niet in beton gegoten en kunnen gaandeweg waar nodig worden bijgesteld.

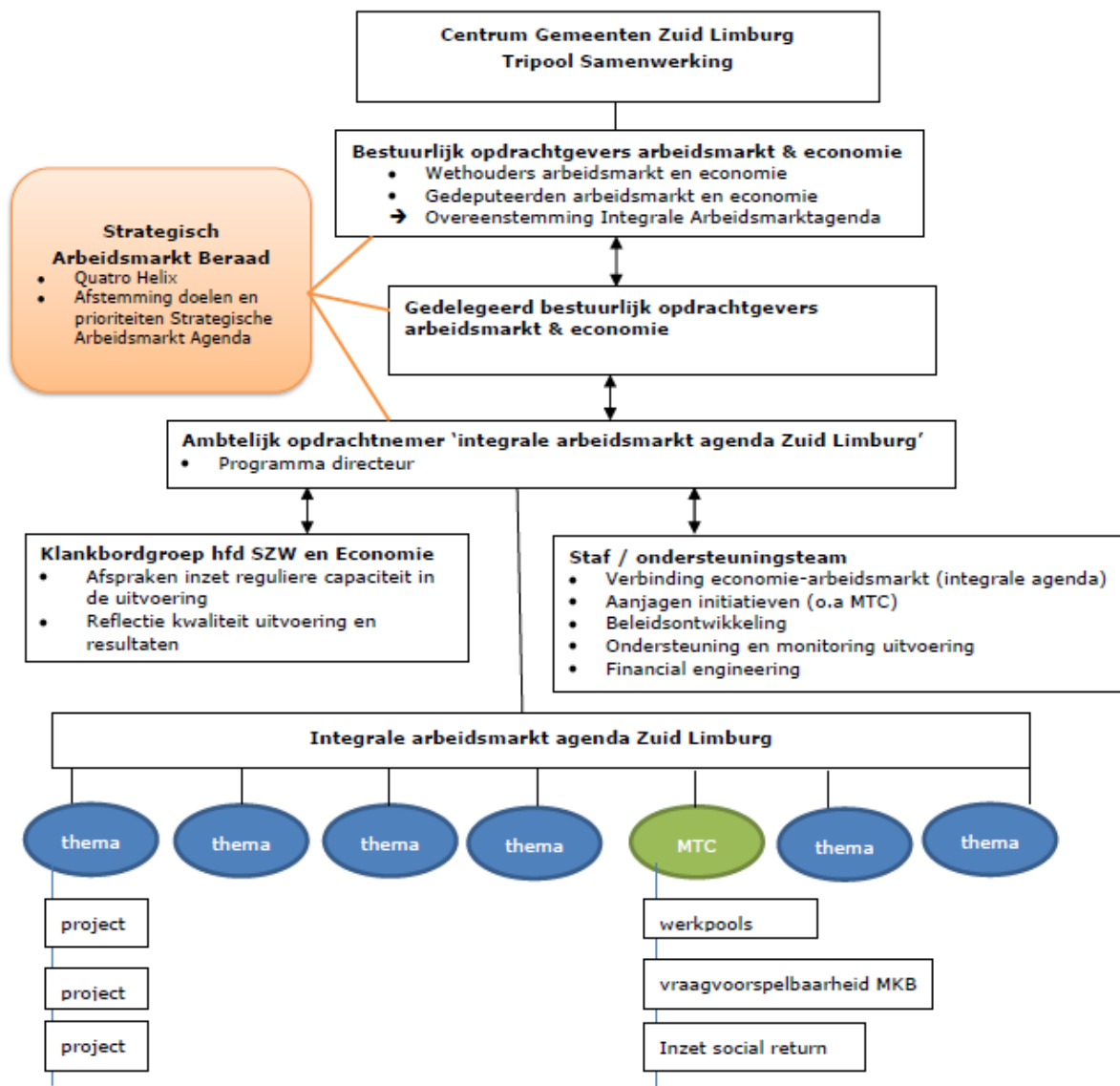
De keuze voor de Zuid-Limburgse aanpak langs de lijn economie-arbeidsmarkt, leidt ook tot een focus op de projecten die in dat verband worden opgestart en uitgevoerd. Hiermee dienen in de subregio's, maar ook lokaal, scherpe keuzes te worden gemaakt bij het initiëren en opstarten van projecten. Stapeling van projecten en daarmee verlies aan focus dient immers te worden voorkomen.



Het wethoudersoverleg Zuid-Limburg zal als opdrachtgever optreden, met als afgeleide opdrachtgevers: Martin de Beer vanuit Arbeidsmarkt en Pieter Meekels vanuit Economie. Als afgeleide opdrachtgevers, die samen een natuurlijke verbinding vormen tussen economie, arbeidsmarkt en sociale zekerheid én de gezamenlijkheid versterken, geven zij opdracht aan een integraal verantwoordelijke functionaris, die vanuit de samenhangende doelstelling sturing geeft aan de voortgang van de integrale aanpak arbeidsmarkt en de voortgang van de projecten (directiesturing). De functionaris rapporteert aan de opdrachtgevers.

In onderstaande figuur wordt schematisch weergegeven hoe de sturing en organisatie op het domein 'economie-arbeidsmarkt Zuid-Limburg' wordt ingevuld. Vanuit de publiekrechtelijke verantwoordelijkheid ligt de regierol bij de gemeenten. Het betreft in de eerste plaats de procesregie: zorgen dat alle stakeholders worden betrokken en hun rol actief invullen. De gemeenten organiseren en faciliteren het proces van agendavorming, prioritering en ondersteunen tevens de uitvoering door de inzet van haar arbeidsmarktinstrumentarium. De integrale arbeidsmarkt agenda wordt via het Strategisch Arbeidsmarkt Beraad (2 keer per jaar) met alle stakeholders afgestemd. Aan het strategisch beraad nemen de bestuurders deel van de Quatro-Helix partijen (**Overheid:** bestuurders economie en sociale zaken van respectievelijk gemeente Heerlen, gemeente Maastricht, gemeente Sittard-Geleen, Provincie en UWV **Onderwijs:** Universiteit Maastricht, Hogeschool Zuyd, Arcus en Leeuwenborgh. **Werkgevers:** LWV, MKB Limburg en LED en **Burger:** Huis van de zorg en FNV) Als voorbeeld voor de wijze waarop de Integrale Arbeidsmarkt Agenda Zuid-Limburg zal worden ingevuld, is de themalijn MTC (vraaggerichte aanpak) geconcretiseerd naar drie projecten:

- Vraagvoorspelbaarheid, MKB;
- Werkpools, pilotfase max. 150 kandidaten;
- Maximaliseren inzet Social Return, met speciale inzet 1% ZZP-ers, die rond de armoedegrens leven.



Met het onderhavige initiatief wordt een aantal zaken gerealiseerd:

Bevorderen van de eenduidigheid in de bestuurlijke aansturing van de beleids- en uitvoeringsprocessen op het terrein arbeidsmarkt en economie in Zuid-Limburg.

Zowel op het terrein van arbeidsmarkt als economie lopen een groot aantal, deels wettelijke, processen die de uitvoering in de praktijk van projecten en initiatieven proberen aan te sturen.

Daarnaast zijn diverse netwerken actief die inhoudelijk relevante projecten en initiatieven genereren.



Tot nu toe worden deze netwerken separaat via verschillende bestuurlijke overleggen aangestuurd. De bestuurlijke drukte op het terrein arbeidsmarkt-economie wordt hierdoor teruggedrongen.

Een herkenbare en gedeelde visie op niveau Zuid-Limburg inzake de strategie en doelen op vlak van arbeidsmarkt en economie is een voorwaarde voor een effectieve bestuurlijke aansturing.

De uitvoering van het beleid rond arbeidsmarkt en economie in Zuid-Limburg kenmerkt zich door een veelvoud van structuren, programmalijnen en initiatieven. Deze zijn deels complementair en soms ook deels overlappend. Bovendien focust zich de sturing vaak op concrete projecten in plaats van op hoofdoelen en strategische samenhangen. Via een integrale arbeidsmarktagenda krijgt het bestuurlijk opdrachtgeverschap inhoudelijk vorm. De focus verschuift dan naar sturing op de opgedragen doelen.

Door het inregelen van directiesturing ontstaat een heldere relatie tussen bestuurlijk opdrachtgeverschap en ambtelijk opdrachtnemerschap op niveau Zuid-Limburg.

De opdracht heeft betrekking op diverse domeinen en raakt daarmee ook meerdere gemeentelijke afdelingen, stakeholders en initiatiefnemers. Door het instellen van een functionaris die niet rechtstreeks binnen deze geledingen valt, kan de aansturing worden geoptimaliseerd.

Het gedachtegoed MTC wordt gedragen door een triple helix partners en sluit daarmee goed aan op de insteek van de vraag-gestuurde aanpak en sterkere verbinding arbeidsmarkt-economie.

De initiatiefnemers zijn erin geslaagd om een aantal werkgevers te mobiliseren voor het inrichten van een werkpool. Snel schakelen is nu geboden door de positieve betrokkenheid van deze ondernemers te vertalen naar concrete actie. De noodzakelijke organisatorische en financieel-technische afspraken zullen de komende periode in nauwe samenspraak met deze ondernemers worden ingevuld. Vertrekpunt daarbij zijn de bestaande kaders en verordeningen.

4. Effect op duurzaamheid en/of gezondheid

Niet van toepassing.

5. Effect op de openbare ruimte

Niet van toepassing.



6. Personeel en organisatie

De ondersteuning van de integrale agenda en de gemeentelijke procesregie wordt ingevuld door de inzet van 0,6 fte per centrumgemeente voor het jaar 2016. Elke gemeente draagt er zorg voor dat de benodigde 0,6 fte daadwerkelijk beschikbaar is. De in totaal 1,8 fte maakt onderdeel uit van het ondersteuningsteam, waarin de verbinding tussen economie en arbeidsmarkt wordt gelegd, initiatieven (zoals het MTC) worden aangejaagd, beleidsontwikkeling wordt opgepakt, de ondersteuning en monitoring van de uitvoering wordt vorm gegeven en financial engineering plaatsvindt. Het is uitdrukkelijk de bedoeling dat deze 1,8 fte vanuit de gemeenten blijft opereren om de verbinding tussen de projectmatige aanpak van economie-arbeidsmarkt en de gemeenten te borgen.

De invulling vindt plaats binnen het organisatieonderdeel B&O. Tussen economie, sociaal en Sociale Zaken worden afspraken gemaakt over een optimale inzet van beschikbare capaciteit om het project uit te voeren.

7. Informatiemanagement en automatisering

Niet van toepassing

8. Financiën

De uitvoering van het voorstel gebeurt primair binnen de reguliere budgetten voor de ontwikkeling en uitvoering van sociale zekerheids- en arbeidsmarktbeleid. Met de uitvoering van de bovengenoemde werkzaamheden voor het programma (waarmee veelal menskracht is gemoeid) is jaarlijks een bedrag van € 100.000,00 gemoeid, mits het aantoonbaar rendeert in de uitstroom. Deze kosten worden in 2016 en 2017 ten laste gebracht van het I-deel. Immers, de ontwikkeling van de Integrale Arbeidsmarktagenda en de diverse programma's daarbinnen zijn er op gericht om mensen met een afstand tot de arbeidsmarkt uit te laten stromen (uit de uitkering) naar werk. Zij kunnen hierdoor optimaal profiteren van de kansen die de arbeidsmarkt in Zuid-Limburg de komende jaren biedt. Door een voorinvestering kan als gevolg van deze uitstroom uit de uitkering een besparing op het I-deel worden gerealiseerd. In de pools gaan immers (maximaal) 150 mensen gedurende 2 jaar aan de slag en zij stromen meteen uit. Een snelle rekensom leert dan dat voor de genoemde voorinvestering jaarlijks slechts vier mensen met een bijstandsuitkering zouden moeten uitstromen ($4 \times € 14.000,00 \times 2 \text{ jaar} = € 112.000$). Naar verwachting kan een veelvoud aan bijstandsgerechtigden profiteren van de inzet van de pools.



Op deze wijze kan in het project worden geparticipeerd en ook geanticipeerd op inverdieneffecten t.g.v. het I-deel, maar ook op eventueel provinciale middelen.

Naast deze interne kosten zijn er nog twee specifieke kostenposten, te weten de directiesturing en de ondersteuning voor de implementatie van de pilot MTC. Beide kostenposten worden gedekt door externe financiering en hieraan hoeft de gemeente niet bij te dragen.

De kosten voor het inrichten van de directiesturing (één integraal verantwoordelijk functionaris – 0,5 fte) worden gedekt door de middelen die binnen het Regionale Werkbedrijf (RWB) en het Regionale Arbeidsmarktnetwerk (RAN) zijn voorzien voor programmamanagement.

De ondersteuning voor de implementatie van de pilot MTC (werkpools, vraagvoorspelbaarheid en social return) verloopt via LED. Het LED bestuur heeft formeel nog geen definitief besluit genomen over de toekenning van de gevraagde middelen (€150.000). Inmiddels is € 20.000,- toegezegd. De aanvraag is op 21.10.2015 toegelicht voor het LED-bestuur. Het bestuur was in grote lijnen positief over het plan. Opgemerkt is dat een aantal punten (o.a. afbakening t.o.v. RWB, de inzet van middelen van andere partners, uitwerking van de onderdelen 'vraagvoorspelbaarheid MKB' en 'inzet social return') nadere uitwerking behoeven. Besloten is dat deze uitwerkingen kunnen plaatsvinden in samenwerking met de operationele groep van LED, waarna het voorstel niet meer opnieuw ter besluitvorming hoeft te worden voorgelegd aan het bestuur. De verwachting is dan ook dat de middelen voor bijkomende ondersteuning vanuit LED voor de realisatie van de vraaggerichte aanpak ter beschikking zullen worden gesteld.

9. Aanbestedingen

Niet van toepassing

10. Participatie tot heden

Niet van toepassing.

11. Voorstel

Instemmen met uitgangspunten Vraaggerichte Arbeidsmarktaanpak te weten:

1. De bestaande bestuurlijke besturingsprocessen voor arbeidsmarkt en economie op niveau uithoudende Limburg met elkaar verknopen met het oog op een goed afgestemde aansturing van de integrale, vraaggerichte arbeidsmarktaanpak.



2. Een integrale arbeidsmarktagenda voor Zuid-Limburg opstellen mede op basis van de lopende programmalijnen / projecten arbeidsmarkt (o.a. RAN) en economie (o.a. LED).
3. Directiesturing inregelen die integraal verantwoordelijkheid draagt voor de uitvoering van de integrale arbeidsmarktagenda Zuid-Limburg.
4. Het gedachtegoed MTC realiseren via een concrete pilot op Zuid-Limburgse schaal in samenwerking met LED binnen de daarvoor geldende beleidskaders.

12. Uitvoering, evaluatie en vervolg

Conform bestuurlijke afspraken wordt een gelijklopend besluit in de drie centrumgemeenten genomen. Dit is het formele startsein. Het streven is om per 1 januari 2017 tot een volledige invoering van de vraaggerichte aanpak op Zuid-Limburgse schaal te komen.

Op onderstaande data worden deze uitgangpunten in de subregio's gedeeld:

- Westelijke Mijnstreek: PHO Sociaal: 11 januari 2016;
- Westelijke mijnstreek: PHO Economie: 1^o kwartaal 2016 (moet nog gepland worden);
- Parkstad: PHO Parkstad Arbeidsmarkt: 14 januari 2016;
- Parkstad: Bestuurscommissie Economie & Toerisme: 4 februari 2016;
- Maastricht-Heuvelland: PHO Sociaal Domein: 13 januari 2016;
- Maastricht-Heuvelland: PHO Economie: 13 of 14 januari 2016.